



THỰC TRẠNG VÀ GIẢI PHÁP KHAI THÁC CÁC DI TÍCH LỊCH SỬ - VĂN HÓA TRONG PHÁT TRIỂN DU LỊCH TẠI QUẬN BÌNH THỦY, THÀNH PHỐ CẦN THƠ

Đào Ngọc Cảnh và Ông Thị Diệu Huyền

Khoa Khoa học Xã hội và Nhân văn, Trường Đại học Cần Thơ

Thông tin chung:

Ngày nhận bài: 31/10/2016

Ngày nhận bài sửa: 02/06/2017

Ngày duyệt đăng: 31/08/2017

Title:

Current situation and solutions to exploit the historical-cultural relics in tourism development in Binh Thuy District, Can Tho City

Từ khóa:

Di tích lịch sử - văn hóa, di sản văn hóa, quận Bình Thủy, thành phố Cần Thơ

Keywords:

Binh Thuy district, Can Tho city, cultural heritage, historical-cultural relics

ABSTRACT

Historical-cultural relics are an important part of the cultural heritage system and are a valuable resource for tourism development. The exploitation of historical - cultural relics for tourism development not only brings socio-economic benefits, but also contributes to the preservation and promotion of the value of the relics. This article is analyze the status of exploitation of historical-cultural relics in tourism in Binh Thuy district and propose some solutions to promote the value of historical-cultural relics in tourism, contributing to enhancing tourism development in Binh Thuy district in particular and Can Tho city in general.

TÓM TẮT

Di tích lịch sử - văn hóa là bộ phận quan trọng trong hệ thống di sản văn hóa; đồng thời, di tích lịch sử - văn hóa cũng là nguồn tài nguyên quý giá để đẩy mạnh phát triển du lịch. Việc khai thác các di tích lịch sử - văn hóa để phát triển du lịch không những đem lại các lợi ích kinh tế - xã hội, mà còn góp phần bảo tồn và phát huy giá trị của các di tích. Bài viết này phân tích thực trạng khai thác các di tích lịch sử - văn hóa trong du lịch trên địa bàn quận Bình Thủy và đề xuất một số giải pháp để phát huy giá trị của các di tích lịch sử - văn hóa trong du lịch, góp phần đẩy mạnh phát triển du lịch ở quận Bình Thủy nói riêng và thành phố Cần Thơ nói chung.

Trích dẫn: Đào Ngọc Cảnh và Ông Thị Diệu Huyền, 2017. Thực trạng và giải pháp khai thác các di tích lịch sử - văn hóa trong phát triển du lịch tại quận Bình Thủy, thành phố Cần Thơ. Tạp chí Khoa học Trường Đại học Cần Thơ. 51c: 19-27.

1 GIỚI THIỆU

Di tích lịch sử - văn hóa (LSVH) là một bộ phận quan trọng trong hệ thống di sản văn hóa của địa phương, của quốc gia hay của toàn nhân loại và có ý nghĩa rất to lớn đối với việc phát triển du lịch. Luật Di sản văn hóa Việt Nam nêu rõ: “Di sản văn hóa Việt Nam là tài sản quý giá của cộng đồng các dân tộc Việt Nam và là một bộ phận của di sản văn hóa nhân loại, có vai trò to lớn trong sự nghiệp dựng nước và giữ nước của nhân dân ta” (Quốc hội, 2013).

Di tích LSVH cùng với các di sản văn hóa khác là nguồn tài nguyên quý giá để tạo thành các sản phẩm du lịch nhằm đáp ứng nhu cầu của khách du

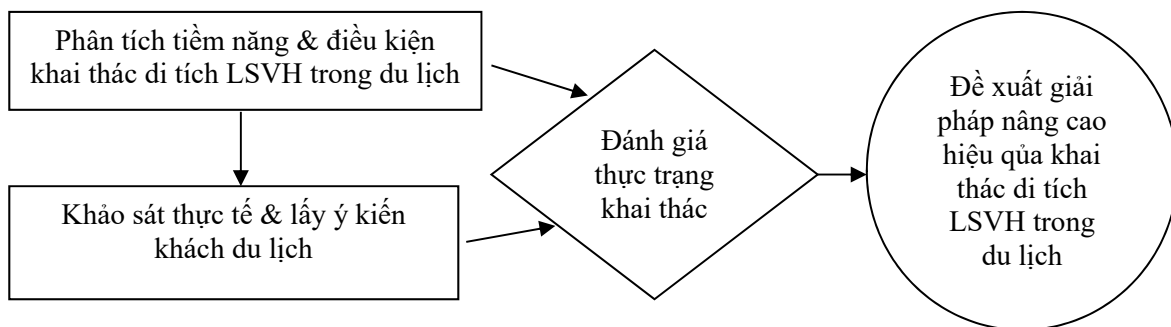
lịch. Phát triển du lịch góp phần quan trọng vào việc bảo tồn, phát huy giá trị của các di sản văn hóa thông qua việc giới thiệu các di sản văn hóa của địa phương đến với khách du lịch trong và ngoài nước. Vì vậy, du lịch có ý nghĩa hết sức to lớn không những về mặt kinh tế mà còn về mặt văn hoá. Ý nghĩa đó một phần do sự giao lưu, luân chuyển khách và một phần khác không kém quan trọng là do việc thực hiện các tuyến du lịch theo lộ trình ở những nơi có di sản, di tích và danh thắng nổi tiếng, có nền văn hoá dân tộc đặc sắc (Nguyễn Thị Huệ, 2008).

Quận Bình Thủy là nơi tập trung nhiều di tích LSVH của thành phố Cần Thơ (TP. Cần Thơ), đặc biệt là các di tích cấp quốc gia (chiếm 7/12 di tích

cấp quốc gia của toàn thành phố) với nhiều di tích nổi tiếng như đình Bình Thủy, nhà cổ Bình Thủy, khu mộ Thủ khoa Bùi Hữu Nghĩa, di tích Cơ quan Đặc ủy An Nam Cộng sản Đảng (ANCSĐ) Hậu Giang, chùa Nam Nhã, chùa Hội Linh, chùa Long Quang,...

Trong những năm qua, hoạt động du lịch ở quận Bình Thủy đã có nhiều chuyển biến và đạt được những kết quả quan trọng. Tuy nhiên, việc khai thác các di tích LSVH để phát triển du lịch trên địa bàn vẫn còn nhiều khó khăn, hạn chế. Hoạt động du lịch tại các điểm di tích còn đơn lẻ, rời rạc, chưa gắn kết với nhau nên chưa phát huy hiệu quả; các di tích chưa thực sự trở thành các điểm du lịch; sản phẩm du lịch còn nghèo nàn, đơn điệu; hoạt động du lịch chưa tạo ra nguồn thu để góp phần bảo tồn và tôn tạo di tích.

Nghiên cứu này nhằm tìm hiểu thực trạng khai thác các di tích LSVH trong du lịch trên địa bàn quận Bình Thủy; từ đó, đề xuất các giải pháp nâng cao hiệu quả trạng khai thác các di tích LSVH trong du lịch, góp phần đẩy mạnh phát triển du lịch tại quận Bình Thủy cũng như tại TP. Cần Thơ trong thời gian tới.



Hình 1: Khung nghiên cứu thực trạng và giải pháp khai thác di tích LSVH trong du lịch

3 KẾT QUẢ NGHIÊN CỨU VÀ THẢO LUẬN

3.1 Vai trò, ý nghĩa của việc khai thác di tích LSVH trong du lịch

Nghị quyết Hội nghị lần thứ năm Ban chấp hành Trung ương Đảng khóa VIII đã chỉ rõ: “Di sản văn hóa là tài sản vô giá, gắn kết cộng đồng dân tộc, là cốt lõi của bản sắc dân tộc, cơ sở để sáng tạo những giá trị mới và giao lưu văn hóa”. Vì vậy, việc khai thác các di tích LSVH nói riêng, di sản văn hóa nói chung để phát triển du lịch là một trong những giải pháp quan trọng nhằm góp phần bảo tồn và phát huy giá trị của chúng.

Theo Nguyễn Thị Huệ (2008), mối quan hệ giữa bảo tồn di tích và phát triển du lịch có tính

2 PHƯƠNG PHÁP NGHIÊN CỨU

2.1 Phương pháp thu thập và phân tích dữ liệu thứ cấp

Các dữ liệu thứ cấp được thu thập từ nhiều nguồn như: các công trình nghiên cứu, số liệu thống kê, báo cáo tổng kết của các cơ quan ban ngành quận Bình Thủy, TP. Cần Thơ và các nguồn thông tin tư liệu khác dưới dạng văn bản, bản đồ, hình ảnh, phim video,... Các dữ liệu này được hệ thống hóa, phân tích, tổng hợp nhằm phục vụ cho đề tài nghiên cứu.

2.2 Phương pháp điều tra và xử lý dữ liệu sơ cấp

Phương pháp điều tra bằng bảng hỏi được sử dụng để thu thập dữ liệu sơ cấp liên quan đến vấn đề khai thác các di tích LSVH trong du lịch ở quận Bình Thủy. Do thời gian và nguồn kinh phí có hạn; đồng thời, do số lượng khách du lịch tại các điểm di tích ở quận Bình Thủy không nhiều lại biến động theo thời gian nên việc khảo sát chỉ được tiến hành từ tháng 7 đến tháng 9 năm 2016 bằng phương pháp lấy mẫu thuận tiện với số lượng khách du lịch được khảo sát là 57 người. Dữ liệu khảo sát từ bảng hỏi được xử lý bằng phần mềm SPSS for Window 20.0 dưới dạng thống kê mô tả.

trung tác hai chiều: về góc độ kinh tế thì du lịch là một ngành kinh tế đặc thù bao gồm nhiều yếu tố văn hoá; về góc độ văn hoá thì du lịch là một hoạt động văn hoá có hiệu quả kinh tế cao và ngày càng chiếm vị trí quan trọng trong sự phát triển kinh tế của đất nước.

Với sự đa dạng về bản sắc văn hóa của 54 dân tộc anh em cùng chung sức xây dựng và bảo vệ đất nước trong suốt chiều dài lịch sử hàng ngàn năm văn hiến, Việt Nam có một hệ thống di tích LSVH rất phong phú, đa dạng và có giá trị to lớn về nhiều mặt, là nguồn tài nguyên vô giá cho việc khai thác và phát triển du lịch bền vững. Trong những năm qua, việc khai thác các di tích LSVH phục vụ cho hoạt động du lịch đã đưa đến kết quả rất to lớn. Nguồn thu từ bán vé tham quan tại di tích và những

sản phẩm dịch vụ khác không ngừng tăng lên, tạo việc làm cho nhiều người lao động, góp phần biến đổi cơ cấu kinh tế của địa phương (Nguyễn Thế Hùng, 2007).

Tuy nhiên, sự tác động từ khách du lịch cũng có thể gây ra những tổn hại nhất định đến di tích. Theo Nguyễn Thị Thông Nhất (2005), khai thác hợp lý giá trị di sản văn hoá vật thể bao gồm những hoạt động sử dụng các di sản văn hoá như là những nguồn lực để đem lại lợi ích cho một quốc gia, một khu vực, tăng cường giá trị của các di sản văn hoá để thúc đẩy phát triển du lịch, đóng góp vào sự phát triển kinh tế, đem lại lợi ích cho cộng đồng nhưng đồng thời vẫn có sự quan tâm đến việc bảo tồn nguyên vẹn các di sản này để đảm bảo tương lai cho các di sản văn hoá, quá trình khai thác không gây ra các tác động tiêu cực đến môi trường.

3.2 Khái quát về các di tích lịch sử - văn hóa quận Bình Thủy

Quận Bình Thủy là một trong 9 quận huyện của TP.Cần Thơ¹, nằm ở phía Tây Bắc, cách trung tâm thành phố khoảng 10 km. Quận có 8 đơn vị hành chính trực thuộc, bao gồm các phường: Trà Nóc, Trà An, An Thới, Bùi Hữu Nghĩa, Thới An Đông, Bình Thủy, Long Tuyền, Long Hoà.

Phần lớn diện tích hiện nay của quận Bình Thủy nằm trong phạm vi không gian làng cổ Long Tuyền², trải dài khoảng 15 km dọc theo hai bên bờ rạch Long Tuyền với các vườn cây trái xanh tươi, trù phú. Đây là vùng đất đầu tiên được người Việt đến khẩn hoang lập ấp ở khu vực Cần Thơ, vào cuối thế kỷ XVII đầu thế kỷ XVIII, với tên gọi là “Lục Ấp” (do có sáu ấp được hình thành đầu tiên). Đến thế kỷ XIX, địa bàn này có tên gọi là làng “Bình Hưng”. Năm 1852, làng đổi tên thành “Bình Thủy” và được vua Tự Đức ban sắc phong cho thần Thành Hoàng Bồn Cảnh của làng³. Vì vậy, nhân dân địa phương rất phấn khởi, đã cùng nhau quyên góp xây dựng đình làng khang trang, bề thế hơn trước. Năm 1906, theo nguyện vọng của người dân, làng được đổi tên thành “Long Tuyền” với ý nghĩa phong thủy tốt đẹp theo thể rồng nằm của

rạch Long Tuyền. Đình Bình Thủy cũng được đổi tên thành “Long Tuyền cổ miếu”. Đây là di tích LSVH tiêu biểu, có giá trị lớn về kiến trúc nghệ thuật, chứng tích buổi đầu ông cha ta khai khẩn vùng đất Cần Thơ, nên đã được công nhận là di tích cấp quốc gia năm 1989 (Bảo tàng TP. Cần Thơ, 2010).

Trên địa bàn quận Bình Thủy còn có di tích quan trọng là Cơ quan Đặc ủy ANCSĐ Hậu Giang⁴. Tháng 9/1929 tại đây đã diễn ra hội nghị thành lập Đặc ủy ANCSĐ Hậu Giang (gọi tắt là Đặc ủy Hậu Giang) do đồng chí Châu Văn Liêm chủ trì. Đặc ủy Hậu Giang đã phát triển nhiều tổ chức cơ sở Đảng, thúc đẩy phong trào cách mạng, góp phần tiến tới thống nhất Đảng thành một tổ chức duy nhất ở Việt Nam năm 1930.

Vùng đất Bình Thủy còn được coi là “đất học” lâu đời, đã sản sinh ra danh sĩ yêu nước Thủ khoa Bùi Hữu Nghĩa (1807-1872) nổi tiếng về tài năng và đức độ. Khu mộ Thủ khoa Bùi Hữu Nghĩa đã được công nhận là di tích cấp quốc gia năm 1994. Năm 2009, thành phố đã khởi công xây dựng thành Khu tưởng niệm Thủ khoa Bùi Hữu Nghĩa rất khang trang, đồ sộ, thu hút nhiều du khách và người dân địa phương đến tham quan, tưởng niệm.

Tại quận Bình Thủy có ba ngôi chùa cổ được công nhận là di tích cấp quốc gia: Nam Nhã, Hội Linh, Long Quang. Các ngôi chùa này vừa là những cơ sở cách mạng trong hai thời kỳ kháng chiến chống Pháp và chống Mỹ, vừa có giá trị về kiến trúc nghệ thuật, tạo sức thu hút khách du lịch.

Trên địa bàn quận có nhiều nhà cổ rất có giá trị đối với du lịch, nổi bật là nhà cổ Bình Thủy (còn gọi là nhà thờ họ Dương) xây dựng từ năm 1870 - một trong những nhà cổ hiếm hoi còn khá nguyên vẹn thể hiện sự giao thoa giữa kiến trúc phương Đông với phương Tây cùng với nhiều đồ cổ quý giá được giữ gìn cẩn trọng qua nhiều thế hệ càng làm tăng thêm giá trị cho công trình kiến trúc đặc sắc này. Nhà cổ Bình Thủy đã được chọn làm bối cảnh quay cho nhiều bộ phim, đặc biệt là phim “Người tình” (L'Amant / The Lover) nổi tiếng thế giới⁵. Khi chọn nhà cổ Bình Thủy để quay phim

¹ Thành phố Cần Thơ hiện có 5 quận (Ninh Kiều, Bình Thủy, Cái Răng, Ô Môn, Thốt Nốt) và 4 huyện (Phong Điền, Cờ Đỏ, Thới Lai, Vĩnh Thạnh).

² Làng cổ Long Tuyền cũng được gọi là làng cổ Bình Thủy.

³ Năm 1852, quan Tuần phủ Huỳnh Mẫn Đạt cùng đoàn tùy tùng đi tuần thú trên sông Hậu gặp cuồng phong nhờ trú vào khu vực ngã ba giữa sông Hậu và rạch Long Tuyền nên được bình an vô sự. Vì vậy, quan Tuần phủ đã cho đổi tên làng thành Bình Thủy và tâu với vua ban sắc phong cho thần Thành Hoàng của làng.

⁴ An Nam Cộng sản Đảng là một trong 3 tổ chức tiền thân của Đảng Cộng sản Việt Nam được thành lập tháng 8/1929 ở Nam Kỳ. Đặc ủy Hậu Giang là tổ chức trực thuộc của ANCSĐ, phụ trách các tỉnh miền Hậu Giang (Cần Thơ, Long Xuyên, Châu Đốc, Sa Đéc, Sóc Trăng, Rạch Giá, Trà Vinh, Bạc Liêu...).

⁵ Phim “Người tình” chuyển thể từ tiểu thuyết cùng tên của nữ văn sĩ Pháp Marguerite Duras. Tiểu thuyết này đã được dịch ra 43 thứ tiếng với trên 2,4 triệu bản in và đã đoạt giải Goncourt năm 1984. Phim được khởi quay tại Việt Nam năm 1986, hoàn thành năm 1990.

“Người tình”, đạo diễn Jean - Jacques Annaud đã cho biết: “Tôi choáng ngợp bởi vẻ đẹp long lanh rất ấn tượng của ngôi nhà này. Hy vọng rằng qua bộ

phim, nó sẽ được nổi tiếng khắp thế giới” (Thạch Thị Kim Xuyên, 2014).

Bảng 1: Tổng hợp các di tích LSVH cấp quốc gia tại TP. Cần Thơ

STT	Tên di tích	Loại di tích	Năm xếp hạng	Đơn vị hành chính
1.	Đình Bình Thủy	Kiến trúc nghệ thuật	1989	Bình Thủy
2.	Cơ quan Đặc ủy ANCSĐ Hậu Giang	Lịch sử	1991	Bình Thủy
3.	Chùa Nam Nhã	Lịch sử	1991	Bình Thủy
4.	Chùa Long Quang	Kiến trúc nghệ thuật	1993	Bình Thủy
5.	Chùa Hội Linh	Lịch sử	1993	Bình Thủy
6.	Mộ Thủ khoa Bùi Hữu Nghĩa	Lịch sử	1994	Bình Thủy
7.	Nhà thờ họ Dương (Nhà cổ Bình Thủy)	Kiến trúc nghệ thuật	2009	Bình Thủy
8.	Chùa Ông (Quảng Triệu hội quán)	Kiến trúc nghệ thuật	1993	Ninh Kiều
9.	Khám lớn Cần Thơ	Lịch sử	1996	Ninh Kiều
10.	Mộ nhà thơ Phan Văn Trị	Lịch sử	1991	Phong Điền
11.	Địa điểm thành lập Chi bộ ANCSĐ Cờ Đỏ	Lịch sử	2013	Phong Điền
12.	Điểm chuyển quân, Trạm Quân Y tiền phương & nơi cất giấu vũ khí thuộc Lộ Vòng Cung Cần Thơ trong KC chống Mỹ	Lịch sử	2013	Phong Điền

Nguồn: Ban Quản lý di tích TP. Cần Thơ (2016)

Ở quận Bình Thủy còn có di tích Căn cứ Ban Chi huy Tổng tấn công và nổi dậy Xuân Mậu Thân 1968 ở Cần Thơ (gọi tắt là Căn cứ Vườn Mận) nằm trên tuyến lộ Vòng Cung (nay thuộc phường Long Tuyền, quận Bình Thủy) gắn liền với cuộc tổng tấn công và nổi dậy Xuân Mậu Thân 1968 của quân và dân Cần Thơ⁶. Khu di tích Căn cứ Vườn Mận đã được xếp hạng di tích LSVH cấp thành phố năm 2004.

3.3 Tình hình khai thác di tích lịch sử - văn hóa trong du lịch quận Bình Thủy

3.3.1 Khái quát chung

Trong những năm qua, TP. Cần Thơ và quận Bình Thủy đã có nhiều nỗ lực bảo vệ, trùng tu, nâng cấp các di tích LSVH nhằm phục vụ nhu cầu tham quan du lịch. Khu tưởng niệm Thủ khoa Nghĩa đã được xây dựng mở rộng khuôn viên đến 10.000 m², với tổng số vốn 58 tỉ đồng. Đình Bình Thủy cũng được khởi công nâng cấp giai đoạn 1, xây dựng thêm nhiều công trình phụ như bến đình, cổng tam quan... với tổng kinh phí trên 11,5 tỉ đồng. Chùa Nam Nhã đã được nâng cấp với kinh phí gần 1,6 tỉ đồng. Năm 2010, quận Bình Thủy được hỗ trợ 800 triệu đồng từ chương trình mục tiêu quốc gia để trùng tu, nâng cấp chánh điện chùa Long Quang và 4 miếu thờ ở đình Bình Thủy: Thần Nông, Thần Hồ, Đông Lang, Tây Lang...

⁶ Tại di tích Căn cứ Vườn Mận có di tích hầm làm việc của Ban chỉ huy chiến dịch Xuân Mậu Thân 1968 ở Cần Thơ; hầm phẫu thuật tiền phương cùng với các hoạt động chuyển tải thương binh và tiếp tế lương thực trong tổng tấn công và nổi dậy Xuân Mậu Thân 1968.

Các lễ hội truyền thống ở đình Bình Thủy, lễ giỗ Thủ khoa Bùi Hữu Nghĩa cùng các hoạt động văn hóa, tín ngưỡng tâm linh ở các di tích được tổ chức trang trọng đã tạo được tiếng vang đáng kể góp phần thu hút khách du lịch và người dân địa phương.

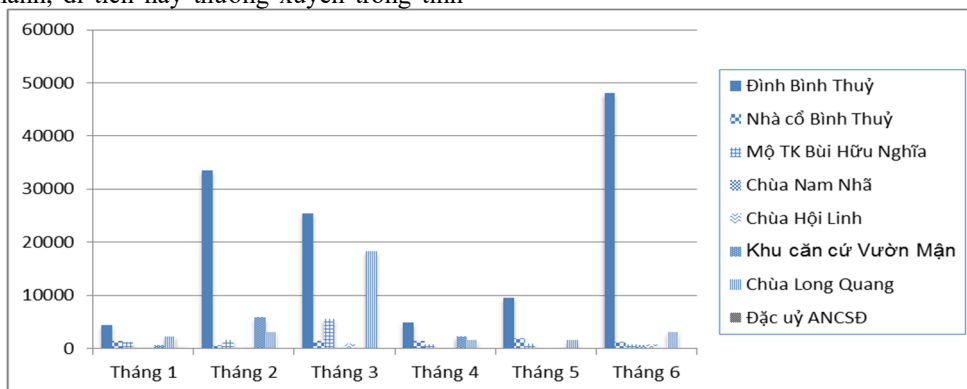
Vì vậy, lượng khách đến tham quan du lịch ở các di tích LSVH đã gia tăng đáng kể. Theo số liệu của Phòng Văn hóa - Thông tin quận Bình Thủy, năm 2015, các điểm di tích trên địa bàn đã đón 160.687 khách du lịch, riêng trong 8 tháng đầu năm 2016 đã đón 201.732 khách.

Trong số các di tích LSVH ở quận Bình Thủy, có nhiều di tích gắn liền với các hoạt động văn hóa tâm linh, tín ngưỡng của người dân địa phương. Đồng thời, một số lễ hội truyền thống ở đây đã trở thành sự kiện văn hóa tiêu biểu của thành phố Cần Thơ nên có lượng khách đến khá đông. Theo số liệu từ Phòng Văn hoá - Thông tin quận Bình Thủy, lượng khách đông nhất là đình Bình Thủy, chùa Long Quang và mộ Thủ khoa Bùi Hữu Nghĩa. Tuy nhiên, khách đến các di tích này hầu hết là người dân địa phương đến hành lễ cầu an và chiêm bái; số khách du lịch đến từ các tỉnh khác và khách nước ngoài không nhiều. Hiện nay, chỉ có nhà cổ Bình Thủy là có thể kết nối tour với các công ty du lịch đưa đến lượng khách trong và ngoài nước tương đối khá. Các di tích còn lại như đình Bình Thủy, chùa Long Quang,... tuy số lượng khách đông, nhưng khách du lịch thực sự không nhiều.

Nhìn chung, việc khai thác các di tích LSVH để phát triển du lịch chưa tương xứng với tiềm năng

và sự đầu tư vào các di tích. Ví dụ, di tích Căn cứ Vườn Mận được xây dựng và đưa vào sử dụng năm 2011 với kinh phí trên 9 tỉ đồng. Tuy nhiên, sau khi khánh thành, di tích này thường xuyên trong tình

trạng “cửa đóng then cài”. Di tích Đặc ủy ANCSĐ Hậu Giang cũng trong tình trạng tương tự, ngày càng như đêm đều khóa cổng.



Hình 2: Lượng khách du lịch tại các di tích quận Bình Thủy 6 tháng đầu năm 2016

Nguồn: Phòng Văn hoá - Thông tin quận Bình Thủy (2016)

Hoạt động du lịch tại các di tích LSVH trên địa bàn quận Bình Thủy còn rời rạc theo từng điểm di tích mà chưa có sự liên kết, phối hợp các di tích với nhau cũng như với các điểm du lịch khác để tạo ra sự đa dạng, hấp dẫn và tăng thời gian lưu lại của khách du lịch.

Các sản phẩm và dịch vụ du lịch cung cấp cho khách du lịch tại các khu di tích còn rất nghèo nàn. Hệ thống di tích ở đây chỉ mới tổ chức hoạt động trưng bày, giới thiệu di tích theo cách truyền thống mà chưa quan tâm đến việc đa dạng hóa các hoạt động dịch vụ, chưa chú trọng quảng bá hình ảnh. Tất cả các di tích LSVH của quận Bình Thủy đều chưa tổ chức bán vé nên chưa tạo được nguồn thu cho ngân sách địa phương, các nguồn thu từ du lịch nếu có đều thuộc về các công ty du lịch tổ chức cho khách đi theo tour.

Ông Đoàn Hải Đăng - Giám đốc Công ty Du lịch Vietravel, Chi nhánh Cần Thơ, cho biết: “Trong bộ tour tham quan Cần Thơ, chúng tôi luôn thiết kế đủ các điểm đến đặc trưng của địa phương, từ khám phá miền sông nước, ghé vườn trái cây, làng nghề đến tìm hiểu các di tích. Tuy nhiên, mảng du lịch tìm hiểu di tích chưa được khai thác sâu. Ngoài nhà cổ Bình Thủy, dinh Bình Thủy, các di tích khác chỉ có thể đưa khách “cưỡi ngựa xem hoa”, dễ nhàm chán. Để thu hút khách, các di tích này cần bổ sung thêm dịch vụ”.

3.3.2 Kết quả khảo sát khách du lịch tại các di tích lịch sử - văn hóa quận Bình Thủy

Kết quả khảo sát 57 khách du lịch tại các di tích LSVH trên địa bàn làng cổ Long Xuyên cho thấy một số đặc điểm như sau: Về giới tính, có 33 khách nam (57,9%); 24 khách nữ (42,1%). Về tuổi, nhóm

tuổi từ 20-40 là đông nhất: 46 khách (80,7%); nhóm tuổi 40-60 có 6 khách (10,5%); nhóm tuổi dưới 20 có 5 khách (8,8%). Về trình độ học vấn, chiếm tỷ lệ cao nhất là trình độ cao đẳng - đại học: 39 khách (68,4%); trình độ trung học phổ thông: 15 khách (26,3%); trình độ sau đại học: 2 khách (3,5%); trung cấp nghề: 1 khách (1,8%). Về nghề nghiệp, có 22 khách là công nhân viên chức (38,6%); 20 khách là học sinh - sinh viên (35,1%); 11 khách hoạt động kinh doanh (19,3%); 2 khách là nông dân (3,5%); 2 khách là nội trợ (3,5%).

Nguồn thông tin mà khách du lịch biết về các di tích LSVH quận Bình Thủy: cao nhất là thông tin từ các công ty du lịch: 54 lựa chọn (24,3%); tiếp theo là từ các ấn phẩm du lịch: 50 lựa chọn (22,5%); từ báo chí: 40 lựa chọn (18%); từ bạn bè và người thân: 32 lựa chọn (14,4%); từ mạng Internet: 22 lựa chọn (9,9%).

Bảng 2: Mục đích khách đến tham quan du lịch tại các di tích ở quận Bình Thủy

	Số ý kiến	Tỷ lệ %
Nhân dịp đi công tác	54	24.0%
Phục vụ học tập, nghiên cứu	44	19.6%
Tham dự lễ hội truyền thống	40	17.8%
Thỏa chí tò mò, đam mê du lịch	37	16.4%
Hoạt động tâm linh, tín ngưỡng	30	13.3%
Tham quan, giải trí	20	8.9%
Cộng	225	100%

Nguồn: Kết quả xử lý dữ liệu khảo sát (2016)

Mục đích chuyến đi của khách đến các di tích: Chủ yếu là nhân dịp đi công tác và phục vụ học tập, nghiên cứu; các mục đích gắn với nhu cầu du lịch chiếm tỷ lệ thấp hơn (Bảng 2).

Phương tiện chủ yếu du khách sử dụng để đến các di tích là đi bằng xe máy cá nhân: 50 khách (87,7%); một số khách đi bằng xe ô tô của công ty du lịch: 7 khách (12,3%).

Các di tích trên địa bàn quận mà du khách chưa đến du lịch được thể hiện trong Bảng 4. Nếu tính theo từng di tích, số du khách được khảo sát chưa đến di tích Đặc ủy ANCSĐ Hậu Giang là nhiều nhất: 55 khách (19%). Ngược lại, số khách chưa đến du lịch ở đình Bình Thủy là ít nhất: 14 khách (4,8%) và nhà cổ Bình Thủy: 16 khách (5,5%).

Nguyên nhân mà khách chưa đến du lịch ở các di tích nói trên bao gồm: không có trong chương trình du lịch: 49 ý kiến (24,5%); đường sá khó đi: 45 ý kiến (22,5%); thông tin không hấp dẫn: 43 ý kiến (21,5%); tài nguyên du lịch không đặc trưng:

39 ý kiến (19,5%); không được cung cấp thông tin: 24 ý kiến (12,0%).

Bảng 3: Các điểm di tích ở quận Bình Thủy khách chưa đến du lịch

Di tích	Số lượng	Tỷ lệ %
Đặc ủy ANCSĐ Hậu Giang	55	19.0%
Cần cứ Vườn Mận	44	15.2%
Chùa Nam Nhã	42	14.5%
Chùa Hội Linh	41	14.2%
Chùa Long Quang	39	13.5%
Mộ Thủ khoa Bùi Hữu Nghĩa	38	13.1%
Nhà cổ Bình Thủy	16	5.5%
Đình Bình Thủy	14	4.8%
Cộng	289	100.0%

Nguồn: Kết quả xử lý dữ liệu khảo sát (2016)

Bảng 4: Đánh giá của khách tại các điểm di tích LSVH quận Bình Thủy

Tiêu chí	Điểm trung bình theo 5 mức độ
a) Cảnh quan môi trường	
Giá trị truyền thống lâu đời	4,26
Kiến trúc đặc sắc	4,07
Không khí trong lành:	4,00
Hài hòa giữa kiến trúc và cảnh quan	3,84
Các công trình kiến trúc được bảo tồn tốt:	3,28
Sự thân thiện mến khách của người dân	3,23
b) Kết cấu hạ tầng và cơ sở vật chất-kỹ thuật	
Đường sá thuận lợi:	3,44
Chất lượng cầu đường tốt	3,42
Các điểm di tích gần nhau	3,14
Bãi đỗ xe rộng	3,02
Hàng lưu niệm đa dạng	2,63
Khu vui chơi giải trí tốt	2,70
Dịch vụ ngân hàng, viễn thông, y tế tốt	2,93
Dịch vụ ăn uống, mua sắm tốt	2,95
c) Vệ sinh môi trường và an ninh trật tự	
An ninh trật tự tốt	3,81
Vệ sinh môi trường tốt	3,70
Không có tình trạng chèo kéo khách	3,68
Không có tình trạng ăn xin	3,61
Không có tình trạng trộm cắp	3,60
Không có tình trạng chen chúc, xô đẩy	3,53
Không có tình trạng thách giá	3,50
Không có tình trạng mê tín dị đoan	3,42
Không có tình trạng bán hàng rong	3,35
d) Cán bộ quản lý và nhân viên phục vụ	
Phong cách và trang phục tốt	3,82
Có thuyết minh viên tại điểm	3,60
Tinh thần thái độ phục vụ tốt	3,56
Kiến thức và kỹ năng tốt	3,56
Có tính chuyên nghiệp, thân thiện	3,51
Đáp ứng yêu cầu chính đáng của khách	3,47
Luôn luôn phục vụ tận tình, kịp thời	3,42

Nguồn: Kết quả xử lý dữ liệu khảo sát (2016)

Ý kiến đánh giá của khách đối với các di tích LSVH trên địa bàn quận Bình Thủy (theo thang likert 1-5 mức) được thể hiện trong bảng 4 dưới đây.

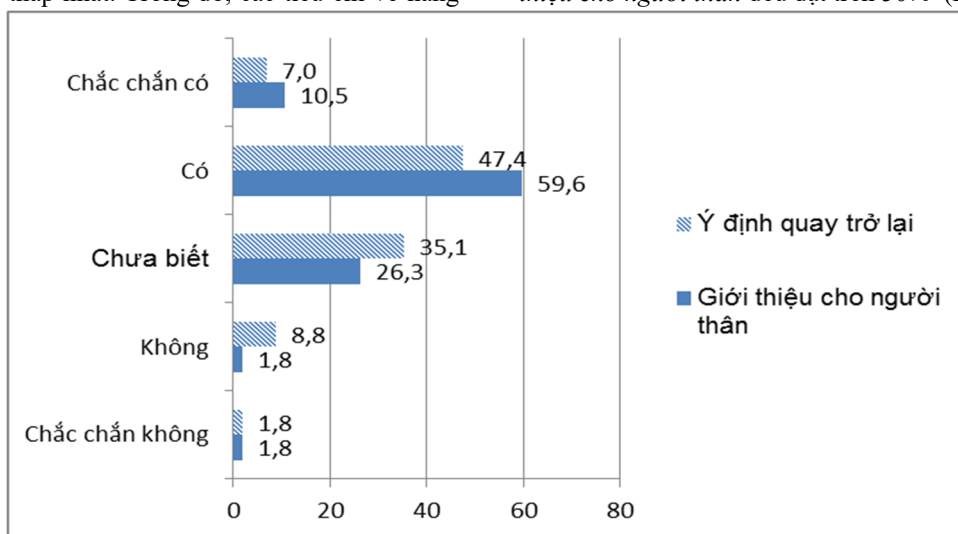
Nhìn chung, ý kiến đánh giá của khách về thực trạng khai thác di tích LSVH trong du lịch ở quận Bình Thủy là khá cao. Trong 4 nhóm yếu tố thì nhóm: *Cảnh quan môi trường* được đánh giá tốt nhất, tất cả các tiêu chí trong nhóm này đều đạt trên 3,0; trong đó, các tiêu chí được đánh giá trên 4.0 là *Giá trị truyền thống lâu đời*: 4,26; *Kiến trúc đặc sắc*: 4,07; *Không khí trong lành*: 4,0.

Hai nhóm yếu tố: *Vệ sinh môi trường và an ninh trật tự* và *Cán bộ quản lý và nhân viên phục vụ* cũng được đánh giá tương đối cao, các tiêu chí đều đạt giá trị trung bình trên 3,0. Nhóm yếu tố: *Kết cấu hạ tầng và cơ sở vật chất kỹ thuật* được đánh giá thấp nhất. Trong đó, các tiêu chí về hàng

lưu niệm, khu vui chơi giải trí, dịch vụ... đạt điểm trung bình dưới 3,0. Cụ thể, *Hàng lưu niệm đa dạng*: 2,63; *Khu vui chơi giải trí tốt*: 2,7; *Dịch vụ ngân hàng, viễn thông, y tế tốt*: 2,93; *Dịch vụ ăn uống, mua sắm tốt*: 2,95.

Đánh giá chung về mức độ hài lòng của du khách về thực trạng khai thác các di tích LSVH trong du lịch cũng tương đối khả quan, điểm trung bình theo 3 tiêu chí đều đạt từ 3,33 đến 3,65. Cụ thể là: *Cơ sở vật chất kỹ thuật*: 3,65; *Tinh thần, thái độ phục vụ*: 3,6; *Chất lượng dịch vụ*: 3,33.

Về dự định của khách đối với các di tích xét theo 2 tiêu chí: “Ý định quay trở lại” và “Giới thiệu cho người thân” đều đạt giá trị trung bình khá cao: *Ý định quay trở lại*: 3,49; *Giới thiệu cho người thân*: 3,75. Nếu tính chung tỷ lệ các dự định “có” và “chắc chắn có” quay trở lại du lịch hoặc giới thiệu cho người thân đều đạt trên 50% (Hình 3).



Hình 3: Dự định của khách du lịch đối với các di tích ở quận Bình Thủy (%)

Nguồn: Kết quả xử lý dữ liệu khảo sát (2016)

Như vậy, xét về tiềm năng và điều kiện khai thác di tích LSVH trong du lịch ở quận Bình Thủy thì mức độ đánh giá khá tốt. Tuy nhiên, xét về hiệu quả khai thác trong du lịch thì kết quả đánh giá ở mức chưa cao. Đáng lưu ý, các điểm di tích LSVH ở quận Bình Thủy mới được quan tâm ở góc độ bảo tồn di sản văn hóa mà chưa được quan tâm ở góc độ là điểm du lịch, chưa được tổ chức quản lý như là một điểm tham quan du lịch.

Nhìn chung, các hoạt động du lịch ở các điểm di tích ở quận Bình Thủy chưa tương xứng với tiềm năng của một địa bàn tập trung các di tích LSVH hàng đầu của TP. Cần Thơ. Các sản phẩm dịch vụ du lịch ở đây còn nghèo nàn, chất lượng thấp. Hầu hết các hoạt động du lịch tại các di tích LSVH trên địa bàn còn mang tính tự phát, chưa tạo

được nguồn thu từ du lịch. Thậm chí, một số trường hợp thì việc bảo tồn di tích trở thành “gánh nặng” cho ngân sách Nhà nước.

4 GIẢI PHÁP KHAI THÁC CÁC DI TÍCH TRONG DU LỊCH QUẬN BÌNH THỦY

Từ thực trạng nêu trên, một số giải pháp để khai thác tốt hơn các di tích LSVH ở quận Bình Thủy phục vụ cho phát triển du lịch được đề xuất như sau:

4.1 Đổi mới cơ chế chính sách để đẩy mạnh khai thác di sản văn hóa trong du lịch

Hiện nay, hầu hết các di tích LSVH ở quận Bình Thủy đều mang tính chất bảo tồn văn hóa mà chưa có cơ chế khuyến khích đầu tư khai thác trong

du lịch. Các di tích LSVH do Nhà nước quản lý vẫn còn mang nặng cơ chế “bao cấp” dựa vào nguồn ngân sách Nhà nước. Mặt khác, các di tích thuộc sở hữu tư nhân cũng chưa có cơ chế thích hợp để khuyến khích và tạo điều kiện cho chủ sở hữu tham gia hoạt động kinh doanh du lịch hoặc phối hợp với ngành du lịch để tổ chức thành điểm tham quan du lịch.

Vì vậy, cần nghiên cứu đổi mới cơ chế chính sách để khuyến khích các thành phần kinh tế khác nhau tham gia vào phát triển du lịch. Có như vậy mới tạo điều kiện bảo tồn và phát huy những giá trị của di tích LSVH. Bởi vì giá trị của di tích chỉ thực sự trở thành giá trị khi được nhiều người biết tới.

4.2 Đầu tư xây dựng cơ sở hạ tầng phục vụ du lịch

Mặc dù các di tích LSVH trên địa bàn quận Bình Thủy đã được đầu tư trùng tu, tôn tạo với kinh phí khá lớn nhưng vẫn thiếu các điều kiện phục vụ khách du lịch như bãi đậu xe, khu dịch vụ ăn uống, khu bán hàng lưu niệm, khu vệ sinh công cộng, khu vui chơi giải trí...

Vì vậy, cần chú trọng đầu tư các công trình phục vụ khách du lịch tại các điểm di tích để phục vụ du khách được tốt hơn.

4.3 Hình thành và phát triển đội ngũ hướng dẫn viên tại điểm

Hiện nay, trên địa bàn quận Bình Thủy chưa có lực lượng thuyết minh, hướng dẫn du lịch tại các điểm du lịch. Đối với những đoàn khách đi theo tour do các công ty du lịch tổ chức thì có hướng dẫn viên theo đoàn nhưng các hướng dẫn viên này cũng chỉ nắm thông tin một cách khái quát mà không am hiểu sâu sắc các giá trị văn hóa của các di sản tại điểm tham quan.

Vì vậy, muốn truyền đạt các thông tin về các di sản văn hóa của Bình Thủy đến du khách một cách hấp dẫn, đầy đủ và sâu sắc thì cần hình thành và phát triển đội ngũ hướng dẫn viên du lịch tại điểm (thuyết minh viên du lịch). Các hướng dẫn viên tại điểm có chức năng nhiệm vụ chính là tổ chức hướng dẫn cho khách tham quan ở các điểm du lịch trên địa bàn. Đồng thời, đội ngũ hướng dẫn viên này cũng có nhiệm vụ thiết kế các tuyến điểm du lịch trên địa bàn và kết nối với các điểm du lịch lân cận một cách linh hoạt, đa dạng nhằm đáp ứng nhu cầu của khách du lịch theo nhiều nhóm đối tượng khác nhau.

4.4 Đẩy mạnh thông tin quảng bá du lịch gắn với xây dựng thương hiệu điểm đến

Để khách du lịch biết đến làng cổ Long Tuyền cũng như các di tích LSVH trên địa bàn quận Bình

Thủy thì cần đẩy mạnh hơn nữa các hoạt động thông tin quảng bá du lịch. Hiện nay, tại các điểm di tích ở đây đều rất thiếu các ấn phẩm du lịch dưới dạng các tờ gấp hoặc các sách chuyên khảo, hệ thống hình ảnh, băng đĩa,... để giới thiệu với khách du lịch về các giá trị của các di tích LSVH nơi đây.

Đồng thời, cần chú trọng hơn việc quảng bá trên các phương tiện thông tin đại chúng và mạng internet về du lịch Bình Thủy. Các hoạt động thông tin quảng bá du lịch phải gắn với mục tiêu xây dựng thương hiệu điểm đến du lịch cho quận Bình Thủy và làng cổ Long Tuyền.

4.5 Xây dựng mô hình du lịch “làng cổ Long Tuyền”

Đặc điểm nổi bật của các di tích LSVH ở quận Bình Thủy là các di tích có giá trị đều tập trung trên địa bàn làng cổ Long Tuyền. Trong đó, các điểm di tích tiêu biểu như đình Bình Thủy (Long Tuyền cổ miếu), khu tưởng niệm Thủ Khoa Bùi Hữu Nghĩa, nhà cổ Bình Thủy (nhà thờ họ Dương), chùa Nam Nhã đều phân bố khá tập trung, gần với các trục giao thông thủy, bộ nên rất thuận tiện để kết nối thành hệ thống tuyến điểm du lịch gắn với không gian làng cổ.

Vì vậy, để khắc phục tình trạng kinh doanh du lịch một cách rời rạc, kém hiệu quả như hiện nay, cần có một mô hình liên kết các điểm du lịch trên địa bàn thành một hệ thống chung; đó là mô hình du lịch “làng cổ Long Tuyền”. Đồng thời, cần thành lập “Trung tâm du lịch làng cổ Long Tuyền” để tổ chức, quản lý và điều hành hoạt động của các điểm du lịch trên địa bàn. Trung tâm này cũng là đơn vị tổ chức điều hành đội ngũ hướng dẫn viên du lịch, tổ chức bán vé tham quan, xúc tiến và quảng bá du lịch “làng cổ Long Tuyền”.

5 KẾT LUẬN

Quận Bình Thủy là địa bàn nổi bật ở TP. Cần Thơ về hệ thống các di tích LSVH, rất có giá trị để phát triển các loại hình du lịch văn hóa. Các di tích này phân bố tập trung và gần với các trục giao thông thủy, bộ trên địa bàn nên rất thuận tiện để tổ chức thành cụm, tuyến du lịch phục vụ nhu cầu của khách du lịch trong và ngoài nước. Tuy nhiên, hầu hết những giá trị của di tích ở đây còn dưới dạng tiềm năng, việc khai thác du lịch để biến tiềm năng thành hiện thực còn nhiều hạn chế.

Vì vậy, để phát huy giá trị của các di tích LSVH trong du lịch trên địa bàn quận Bình Thủy cần sự hợp lực từ nhiều phía: nhà nước - nhà doanh nghiệp - cộng đồng địa phương. Trước hết, các cấp chính quyền TP. Cần Thơ và quận Bình Thủy cần tập trung xây dựng cơ chế chính sách để khuyến khích các thành phần kinh tế đầu tư khai thác các

di tích để phát triển du lịch với phương châm “Biến di sản thành tài sản”.

Cần xây dựng mô hình du lịch “làng cổ Long Tuyền” nhằm kết nối các điểm di tích thành một hệ thống theo cụm, tuyến du lịch mà trọng tâm là đình Bình Thủy, nhà cổ Bình Thủy, khu mộ Thủ khoa Bùi Hữu Nghĩa. Đồng thời, cần thành lập “Trung tâm du lịch Làng cổ Long Tuyền” để phối hợp giữa các điểm di tích, bán vé tham quan và tổ chức, điều hành đội ngũ hướng dẫn viên phục vụ chung cho cả hệ thống du lịch làng cổ.

Cần tăng cường thông tin, quảng bá du lịch và liên kết với các doanh nghiệp lữ hành để tạo nguồn khách du lịch trong nước và quốc tế đến các di tích LSVH ở quận Bình Thủy; đồng thời, cần nghiên cứu phát triển sản phẩm du lịch nhằm đa dạng hóa và nâng cao chất lượng sản phẩm, dịch vụ du lịch; trong đó, ưu tiên các sản phẩm quà lưu niệm, dịch vụ cung cấp thông tin giới thiệu về các di tích LSVH, dịch vụ ăn uống, thưởng thức nghệ thuật truyền thống...

Với những tiềm năng và thế mạnh vốn có, nếu có cơ chế chính sách hợp lý để bảo tồn và phát huy giá trị của các di tích LSVH một cách đồng bộ, hiệu quả thì chắc chắn quận Bình Thủy sẽ trở thành trọng điểm du lịch của TP. Cần Thơ, cũng như của

vùng Đồng bằng sông Cửu Long trong một tương lai không xa.

TÀI LIỆU THAM KHẢO

- Ban Quản lý di tích TP. Cần Thơ (2016). Cẩm nang di tích lịch sử - văn hóa TP. Cần Thơ, 48 trang.
- Bảo tàng TP. Cần Thơ (2010). Di tích lịch sử - văn hoá Đình Bình Thủy (Long Tuyền cổ miếu). NXB Đại học Cần Thơ, 115 trang.
- Nguyễn Thế Hùng (2007). Phát huy giá trị di tích phục vụ sự nghiệp bảo vệ, xây dựng và phát triển đất nước. Tạp chí Di sản Văn hóa, số 20/2007. Truy cập ngày 12/5/2016 tại địa chỉ <http://dsvh.gov.vn>.
- Nguyễn Thị Huệ (2008). Di tích lịch sử văn hoá với vấn đề phát triển du lịch. Trường Đại học Văn hoá Hà Nội. Truy cập ngày 12/5/2016 tại địa chỉ <http://ditichhochiminhphuchutich.gov.vn>.
- Nguyễn Thị Thống Nhất (2005). Bàn về vấn đề khai thác hợp lý tiềm năng du lịch văn hóa. Tạp chí Văn hóa Quảng Nam, số 51/2005, trang 27-29.
- Quốc hội (2013). Luật di sản văn hoá. Quốc hội Nước CHXHCN Việt Nam thông qua ngày 23/7/2013. Truy cập ngày 14/9/2016 tại địa chỉ: <https://thuvienphapluat.vn>
- Thạch Thị Kim Xuyên (2014). Nhà cổ Bình Thủy ở TP. Cần Thơ và giá trị trong phát triển du lịch. Luận văn tốt nghiệp Đại học ngành Du lịch, Khoa KHXH & NV, Trường Đại học Cần Thơ.